

Le spécialiste des solutions WinDev, WebDev & WinDev Mobile



IsiNews Mai 2007

Questions autour des versions 11 de WinDev, WebDev et WinDev mobile

Moins d'un an après la sortie des versions 10 de WinDev, WinDev Mobile et WebDev, fin 2006, PC Soft annonçait puis diffusait les versions 11 de ces mêmes outils. Le délai relativement court entre ces deux versions a suscité en interne et parmi nos clients un certain nombre d'interrogations : qu'apporte concrètement la migration d'une application de la version 10 à la version 11 ? Les avancées de la « 11 » justifient-elles de procéder à l'investissement des mises à jour correspondantes ?

En d'autres termes, les versions 11 de WinDev, WinDev Mobile et WebDev : Simple « coup commercial » de l'éditeur ou réelles avancées pour le développeur et l'utilisateur ?

Pour tenter de répondre en toute objectivité à cette question, nous avons choisi, avec plusieurs mois de recul, de donner notre analyse de quelques-unes des nouveautés mises en avant par l'éditeur lors du dernier séminaire de présentation.



Mathias LEMAITRE,
ancien PC SOFT et
responsable
technique
d'ISIMEDIA

Evolutions analysées :

- 1) Le Tableau de bord
- 2) Les règles métiers
- 3) Les nouveaux champs
- 4) Compatibilité avec Vista
- 5) Optimisation du GDS
- 6) Le GroupeWare utilisateur
- 7) Web 2.0 et Ajax
- 8) Débugage WinDev Mobile

Nous avons retenu, pour notre analyse, le système de notation suivant :

- ☹️ avancée présentant un intérêt très limité
- 😊 avancée relative ou perfectible
- 😄 avancée majeure

1) Le Tableau de bord

► **Rappel de la nouveauté :** Ce nouveau concept donne pour un projet en cours de développement, une vision globale de l'état d'avancement et différents indicateurs de suivi de la qualité. Pour les projets déployés, le tableau de bord informe l'équipe du projet des nécessités en termes de maintenance corrective et adaptative.

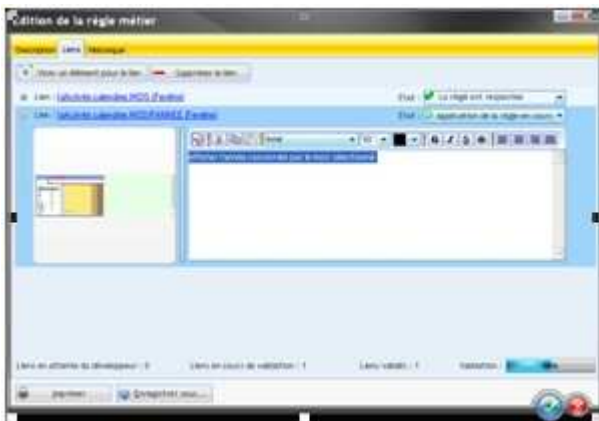


Nous avons retenu, pour notre analyse, le système de notation suivant :

- ☹️ avancée présentant un intérêt très limité
- 😊 avancée relative ou perfectible
- 😄 avancée majeure

2) Les règles métiers

► **Rappel de la nouveauté :** Les règles métiers sont les règles de gestion de l'application. Une base de données permet de centraliser ces informations pour l'ensemble d'un projet en les associant à un élément graphique du projet (boutons de commande, fenêtre...)



Nouveauté

► **L'avis de notre expert** 😄 😄 : Le nouveau tableau de bord, au premier regard peut, par son look quelque peu « exotique », déstabiliser l'utilisateur. La compréhension de son utilité peut ne pas être immédiate et la tentation de le laisser de côté est grande, laissant à penser que ce n'est qu'un simple gadget. Un examen plus approfondi révèle un outil puissant et simple d'utilisation. Le tableau de bord donne en un coup d'œil, un grand nombre d'informations très utiles pour optimiser la qualité globale du projet : optimisations possibles à apporter au code du projet (exemple : identification du code « mort »), définition et exécution de scénarios de tests, inventaire des dysfonctionnements identifiés, compteurs des demandes utilisateurs à traiter... Le tableau de bord est de notre point de vue plus puissant que le graphe du projet (dont l'utilisation reste quand même justifiée, notamment pour avoir le modèle de navigation du projet). Nous encourageons donc les responsables projets, soucieux de la qualité, à explorer dans le détail les différentes fonctionnalités de ce nouveau tableau de bord qui est un outil puissant, malgré sa présentation futuriste.



Nouveauté

► **L'avis de notre expert** 😄 : L'objectif visé est louable et l'idée intéressante par certains cotés : il est en effet pratique de gérer dans un même environnement, la description fonctionnelle d'un traitement et le code qui lui est associé. Un état permet d'indiquer au développeur si la règle est implémentée ou non (et validée). Une impression du dossier projet permet l'édition de l'ensemble des règles métiers.

Il nous semble cependant beaucoup plus facile et plus efficace, en amont des développements (lors de la phase de conception), de travailler sur un document de spécifications distinct, qui contient l'essentiel des informations d'analyse et de conception. Le stockage des règles métiers dans l'AGL rend leur validation par les différents intervenants du projet plus difficile (la relecture pour validation implique la génération d'un fichier pdf). Les règles métiers présente par ailleurs une vue « éclatée » des règles de gestion alors qu'un document permet de les regrouper par thème plus clairement et plus simplement. L'utilisation des règles métiers en complément d'un document pendant la phase de développement peut tout de même faciliter le travail de l'équipe projet. Mais se pose alors le problème d'une double maintenance lorsque les règles de gestion évoluent si l'on souhaite conserver un document distinct à jour. Ce qui est plutôt gênant. L'intérêt des règles métiers nous semble donc relatif à cet égard. Leur utilisation peut néanmoins constituer un plus intéressant pour les utilisateurs de WinDev et de WebDev qui n'avaient jusque-là pas l'habitude de documenter les règles de gestion.

Nous avons retenu, pour notre analyse, le système de notation suivant :

- ☹ avancée présentant un intérêt très limité
- ☺ avancée relative ou perfectible
- ☺☺ avancée majeure

3) Les nouveaux champs



Rappel de la nouveauté : Ce sont des nouveaux éléments d'interface, qui permettent d'enrichir les fenêtres de l'utilisateur final. Ils sont dotés d'animations graphiques.

► **Le champ « tiroir » :** Il est désormais possible de conditionner d'un simple clic l'affichage d'un groupe de champs :



► **L'avis de notre expert ☹ :** Ce type de champ est intéressant pour limiter le phénomène de surcharge dans une fenêtre qui doit afficher un grand nombre d'informations (bien que les onglets puissent être une solution à privilégier dans certains cas)

► **Le champ « Cube » :** Le développeur peut choisir une image pour l'intégrer dans une fenêtre à l'intérieur d'un cube en rotation :



► **L'avis de notre expert ☹ :** On peut comprendre la satisfaction d'un jeune développeur qui, à la vue cet artifice graphique, ne manquera pas d'y avoir recours sans retenue, pour épater son entourage et mettre en avant ses qualités de développeur. On peut aussi comprendre la volonté de l'éditeur de séduire un public le plus large possible avec ce type d'artifice. Mais le risque de nuire à la crédibilité de WinDev auprès des professionnels du développement et celui d'agacer l'utilisateur final par une utilisation abusive (surtout si l'application livrée comporte des dysfonctionnements...) sont réels. Dommage : WinDev est plutôt un bon outil...

► **Le champ « carrousel » :** est un menu animé composé d'images qui tournent. L'utilisateur fait défiler les images à l'aide de la souris et sélectionne un élément de son choix.



► **L'avis de notre expert ☹ :** Son utilisation peut être envisagée dans une application multimédia. Et encore... l'animation peut, à la longue, être pénible pour les utilisateurs finaux : la sélection d'une option du menu Carrousel implique pour l'utilisateur d'aller chercher la rubrique souhaitée puis de cliquer. On préférera l'affichage d'éléments de menus ou de boutons de commandes statiques, qui ont aussi l'avantage de renseigner clairement et instantanément l'utilisateur des différentes options de choix possibles

► **La table hiérarchique :** En version 11, les tables acceptent une colonne de type treeview. Les fonctionnalités d'enroulé et déroulé sont disponibles ce qui permet de voir ou non le détail d'un élément.



► **L'avis de notre expert ☺☺ :** Très utile et attendu, ce champ mixe les atouts d'un arbre (« tree view ») et d'un tableau (« table »). Il est possible d'y ajouter des colonnes cachées afin de stocker les informations nécessaires au traitement de la ligne (identifiants par exemple). Ce nouvel élément graphique a su conserver les avantages d'un arbre tout en l'enrichissant des fonctionnalités d'un tableau (liste multi-colonnes)

Nous avons retenu, pour notre analyse, le système de notation suivant :

- ☹️ avancée présentant un intérêt très limité
- 😊 avancée relative ou perfectible
- 😄 avancée majeure

4) Compatibilité avec Vista

▶ WinDev 11 est totalement compatible avec Windows Vista 32 et 64 bits

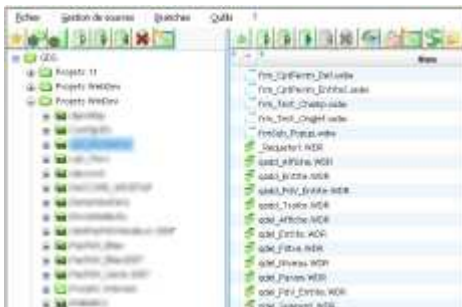


Nous avons retenu, pour notre analyse, le système de notation suivant :

- ☹️ avancée présentant un intérêt très limité
- 😊 avancée relative ou perfectible
- 😄 avancée majeure

5) Optimisation du GDS

▶ En version 11, le GDS propose de nouvelles fonctionnalités, optimise ses performances et les manipulations nécessaires pour de nombreux traitements.



▶ **L'avis de notre expert** 😄😊: WinDev tire profit dès aujourd'hui d'un grand nombre des nouveautés de Windows Vista. L'apparence des fenêtres (transparence, position des boutons systèmes), la compatibilité avec les processeurs 64 bits, sont autant de fonctionnalités dès à présent disponibles. La comptabilité du code en 32 et 64 bits permet de conserver un code unique pour les applications devant être déployées sur les deux types de plates formes. L'assistant de génération du programme d'installation du projet intègre également la gestion des certificats (nouveaux éléments de sécurité dans Windows Vista). Les installations réalisées avec WinDev 11 sont donc compatibles avec les nouvelles contraintes de sécurité du nouveau système d'exploitation.



▶ **L'avis de notre expert** 😄😊: Lorsque l'on échange avec des développeurs au sujet du GDS, on constate que l'outil souffre généralement d'une mauvaise réputation. Ces derniers nous relatent souvent une mauvaise expérience dans leur première tentative d'utilisation. On ne pourra que regretter qu'un outil aussi intéressant ne soit pas mieux perçu aujourd'hui. Il est vrai qu'il a fallu un peu de temps pour obtenir des fonctionnalités sûres et fiables. La première version s'appuyait sur une base de données Hyper File Classique, basée sur un principe de partage de fichiers qui n'était pas adapté. L'intégration avec l'environnement de développement était fastidieuse : la manipulation au sein du GDS des feuilles de styles, de l'analyse et des composants demandait une attention particulière : leur utilisation impliquait de les gérer manuellement. Un certain nombre d'évolutions ont été apportées au fil des révisions de la version 10 comme la migration vers Hyper File Client/Serveur qui a optimisé les performances et amélioré la stabilité. En version 11, les éléments particuliers (composants, feuilles de style, ...) sont beaucoup mieux intégrés (même si certains points restent perfectibles comme la gestion du mode « Maitre »). L'apparition du gestionnaire de branches est par ailleurs une évolution majeure du GDS : il permet de gérer en parallèle plusieurs versions exploitées (ou pas) d'une même application. Le cas habituel est le suivant : une application a été déployée et cette même application est en cours d'évolution. Il y a donc deux versions des codes sources : une qui correspond à la version en exploitation, une autre correspondant à la version en cours d'évolution. La gestion des branches permet de reporter à l'aide d'un assistant, une modification effectuée sur la nouvelle version (correction d'une anomalie par exemple) dans la version déployée en clientèle. L'utilisation du gestionnaire de branches est simple et intuitive : il suffit, avant de commencer le développement d'une nouvelle version de créer d'un simple clic d'une nouvelle « branche » du projet. L'assistant, qui guide l'utilisateur pour reporter une modification sur la ou les autres branches du projet, est plutôt bien fait. Pour conclure, nous invitons les développeurs déçus par leur première expérience à étudier l'utilisation du GDS pour leurs futurs projets.

Nous avons retenu, pour notre analyse, le système de notation suivant :

- ☹️ avancée présentant un intérêt très limité
- 😊 avancée relative ou perfectible
- 😄 avancée majeure

6) Le GroupeWare utilisateur



► Le GroupeWare permet à l'administrateur de définir des groupes d'utilisateurs et de leur attribuer des droits d'accès. Le degré de finesse du paramétrage des droits peut aller jusqu'à un élément d'une page que l'administrateur décidera de rendre actif, inactif ou simplement invisible. Le GroupeWare utilisateur, présent dans WinDev depuis la version 10 fait son apparition sous WebDev.

► **L'avis de notre expert** 😄😊: L'intégration du GroupeWare utilisateur est plutôt réussie. Il était très coûteux juste là, de gérer les droits d'accès d'une application par programmation et de surcroît en Web. Comme avec WinDev, le mécanisme peut être totalement automatique ou bien complètement manuel : lancement manuel de la fenêtre de connexion à l'application, accès dans l'environnement de développement à toutes les fenêtres du GroupeWare utilisateur permettant une personnalisation de l'outil sans limite. Le code des fenêtres généré est propre et bien commenté. On notera tout de même que sous WebDev, un élément d'une page (un bouton, un champ de saisie, ...) se présente visuellement de la même façon qu'il soit « Inactif » ou « grisé ».



Nous avons retenu, pour notre analyse, le système de notation suivant :

- ☹️ avancée présentant un intérêt très limité
- 😊 avancée relative ou perfectible
- 😄 avancée majeure

7) Web 2.0 et Ajax



► Depuis quelques mois est apparu, au travers d'une évolution de WebDev 10 la technologie AJAX. Cette technologie permet au navigateur de dialoguer avec le serveur en ne rafraichissant que la partie modifiée de la page (et donc de limiter les allers-retours entre la page et serveur). Cette nouveauté a permis d'optimiser la mise à jour de la valeur de nombreux types de champs mais ne s'appliquait pas aux tableaux. Tirant profit de cette nouvelle technique (Ajax) et de la nouvelle norme « Web 2.0 » pour Html, la version 11 de WebDev va beaucoup plus loin dans l'intégration de ces technologies. La technologie s'applique aujourd'hui aux tableaux et offre de réelles avancées graphiques de l'interface (les zones répétées deviennent AJAX à la demande, possibilité de déplacer un champ par programmation ou à la souris, jauge automatique...)

► **L'avis de notre expert** 😄😊: Ces nouveautés marquent une avancée majeure de WebDev. Jusque là, le « look » des tableaux dans les pages WebDev ressemblait plus à une table html qu'à un tableau digne d'une interface graphique web « évoluée ». Les possibilités offertes aujourd'hui par WebDev pour la manipulation de tableau sont très proches de celles proposées par WinDev : les colonnes d'un tableau peuvent être triées, une zone de saisie permet la recherche d'une ligne dans une colonne donnée, les colonnes sont redimensionnables, Il est possible d'effectuer des saisies directement dans les cellules du tableau... Avec ces nouveautés, WebDev refait à grands pas son retard sur les capacités graphiques très riches proposées par WinDev.

Date	Version	Techno Dev	Techno Dev	Techno Dev	Techno Dev
14/03/2007	Non Applicable			Non Applicable	
28/03/2007	WebDev	WebDev ou WebDev ou Ajax		Non Applicable	
08/03/2007	WebDev			Non Applicable	
10/04/2007	Non Applicable			Non Applicable	
11/04/2007	Visual Basic	VB6		Non Applicable	
12/04/2007	Non Applicable			Non Applicable	
02/05/2007	WebDev			Non Applicable	
04/05/2007	WebDev			Non Applicable	
13/05/2007	WebDev			Non Applicable	

Nous avons retenu, pour notre analyse, le système de notation suivant :

- ☹ avancée présentant un intérêt très limité
- ☺ avancée relative ou perfectible
- ☺☺ avancée majeure

8) Débugage WinDev Mobile



► La mise au point d'un programme en phase de test nécessite souvent un suivi pas à pas de l'exécution du code pour identifier l'origine d'une anomalie. Dans la version 10 de WinDev Mobile, cette action n'était pas réalisable en exécutant le programme sur le terminal. Il fallait utiliser un émulateur sur le PC. Le contexte d'exécution était de ce fait quelque peu différent et ne reflétait pas toujours bien le comportement exact sur le terminal.

► **L'avis de notre expert** ☺☺: Une des différences majeures entre un PC et un terminal mobile, réside dans la gestion des chemins de fichiers. En effet, un PC possède des disques « C : », « D : »... alors que le terminal n'utilise que des chemins basés sur un répertoire racine « \ » sans disque. Il était toujours difficile de mettre au point les fonctionnalités mettant en œuvre des chemins de fichiers avec l'émulateur. Cette nouvelle fonctionnalité est très efficace pour réaliser cette tâche.



IsiNews Mai 2007

Questions autour des versions 11 de WinDev, WebDev et WinDev mobile

Synthèse:

Il peut paraître réducteur de dresser un bilan de la version à partir d'un échantillon de nouvelles fonctionnalités ; nous considérons cependant que la version 11 marque une progression sensible de l'outil WebDev, qui avec les technologies Ajax et Web 2.0 comble une partie de son retard sur WinDev. Dans ces conditions, que peut-on encore attendre de WebDev ? Il reste sans aucun doute un point faible : l'accès au code source html. En effet, l'intervention d'un infographiste ou la mise en place de traitements Html ou java scripts poussés sont complexes : il est impossible d'accéder au fichier source Html. Nous sommes conscients de la remise en cause que cela implique dans l'environnement de développement, mais c'est, selon nous par cette voie que devra passer WebDev.

L'arrivée à maturité de WinDev se confirme par un renforcement du moteur de base de données : le langage de requêtes du moteur Client / Serveur s'enrichit de nouvelles syntaxes et de nouveaux ordres le rapprochant un peu plus encore du standard SQL.

On regrettera cependant certains choix de l'éditeur qui a mis l'accent sur certaines nouveautés que nous considérons comme de simples gadgets alors que les outils de gestion de projets et de méthodologie (les centres de contrôles en particulier) sont quasiment inexploitable par manque de documentation. On regrettera aussi que l'outil d'administration du SGBD Hyper File Client / Serveur ne possède toujours pas d'outil de planification des sauvegardes (et plus généralement de plan de maintenance des bases de données, les sauvegardes devant être réalisées manuellement).

Néanmoins, ces points que nous jugeons en retrait ne remettent pas en cause le choix de la version 11 qui doit être fait sans hésiter, pour tout nouveau projet ou dans le cadre d'une migration.